



Z wieści lasu



PO KATASTROFIE ZWIĄZANEJ Z HURAGANEM Z 2017 ROKU

Już posprzątane. Trwało to dwa lata

Daty 11 i 12 sierpnia 2017 r. przejdą do historii Lasów Państwowych. Tak ogromne szkody spowodowała nawałnica, która w nocy na przełomie tych dni nawiedziła część Polski. W LP ogłoszono wówczas „stan siły wyższej”. Nadleśnictwo Jarocin było jednym z kilku na terenie poznańskiej dyrekcji, którego drzewostany ucierpiały najbardziej.

- Szok, huk, ciemność... To była ściana deszczu i bardzo silny wiatr... Słychać było jak łamią się drzewa i jak grubsze konary uderzają w budynek i oplotowanie. Nie było możliwości, żeby wyjść z leśniczówki - wspominał Maciej Trzebniak, leśniczy z Czeszewa. Największe szkody zanotowano w leśnictwach: Sarnice, Murzynówko, Czeszewo, Radliniec, Góra, Rozmarynów i Małoszki oraz w dwóch rezerwatach: „Dębno nad Wartą” i „Czeszewski Las”.

Teraz, po dwóch latach, w jarocińskim nadleśnictwie właśnie zamknięto trudny rozdział związany z uprzątnięciem skutków huraganu. Przed pracownikami kolejne wyzwanie - zagospodarowanie powierzchni pokłeskowych, czyli posadzenie nowego lasu. Ten proces też może potrwać dwa lata.

(alg)

NADLEŚNICTWO JAROCIN PO KATASTROFIE W LICZBACH



Szacowany koszt całkowitego odnowienia powierzchni pokłeskowych (melioracje, przygotowanie gleby, sadzonki, zabezpieczenie upraw, poprawki i pielęgnacja itp.) **9 mln zł**

Łączna powierzchnia, na której wystąpiły szkody **3.455 ha**

Masa uprzątniętego i zagospodarowanego drewna pokłeskowego (stan na 30 czerwca 2019)
■ drewno pokłeskowe uprzątnięte - 292.235 m³
■ drewno zagospodarowane (sprzedane) - 269.106 m³

Oszacowana objętość drewna pokłeskowego **293.000 m³**

Łączna powierzchnia przewidziana do całkowitego odnowienia **732,21 ha**

Łączne przychody z tytułu sprzedaży drewna pokłeskowego **około 44 mln zł**

Część powierzchni objętej tuż po huraganie zakazem wstępu, udostępnionej obecnie na powrót **90%**. Zakaz obowiązuje nadal wyłącznie w rezerwatach „Czeszewski Las” i „Dębno nad Wartą” oraz na niewielkich fragmentach leśnictw Murzynówko i Góra

Powierzchnia pozostawiona do naturalnej sukcesji **30 ha**

Liczba pracowników zaangażowanych w całość prac związanych z uprzątnięciem terenów kłeski:
■ 43 pracowników nadleśnictwa i biura RDLP
■ 86 pracowników z 8 zakładów usług leśnych

Poniesione koszty likwidacji skutków kłeski: usługi ZUL, odtworzenia sieci drogowej, przeprowadzone już odnowienia, etc. **około 22,5 mln zł**

Szacowana liczba sadzonek potrzebnych do całkowitego odnowienia powierzchni pokłeskowych **5,4 mln sadzonek**

Liczba zestawów harwester + forwader, które pracowały na terenie pokłeskowym **8 zestawów**

Przewidywany termin zakończenia procesu odnawiania powierzchni pokłeskowych **2021**

Zestawił: Jan Bartczak



Janusz Gogołkiewicz
NADLEŚNICZY
NADLEŚNICTWA
JAROCIN

Drodzy Czytelnicy!

Bez względu na to, co każdy z nas sądzi o różnych naukowych, często apokaliptycznych teoriach dotyczących zmian klimatycznych zachodzących obecnie na naszej planecie, one są faktem, czy tego chcemy, czy nie. Faktem jest też niestety, że są dla nas negatywne, a na domiar złego dzieją się coraz szybciej. Abstrahując już od tego, czy zawinił tu człowiek i nie zważając na uspokajające wypowiedzi w stylu: „przecież w dziejach Ziemi bywało już wiele kataklizmów i radykalnych zmian klimatu”, one dotyczą nas tu i teraz (huraganowe wiatry z sierpnia 2017 r.) i będą problemem dla przyszłych pokoleń. Nie ma znaczenia, że być może okres globalnego ocieplenia potrwa na przykład tylko 500 lat, a to zaledwie mgnienie w dziejach homo sapiens. Pięć wieków to bardzo wiele pokoleń. I oby sobie z tym poradziły. Z pewnością już niebawem największym problemem, również w Europie, może się stać brak wody. I nie chodzi tu już nawet o brak opadów, stopniowanie, poważne ostabienie lasów spowodowane długotrwałymi suszami (co się już u nas dzieje), ale problemy z wodą pitną. Już teraz ludzie powinni ją traktować jak coś znacznie cenniejszego od złota i diamentów. I właśnie to bogactwo, czyli wodę, nauczyć się oszczędzać jak największy skarb. Środkowa Wielkopolska jest obecnie jednym z dwóch najsuchszych regionów w Polsce. W kwietniu spadło w okolicy Jarocina 7 mm deszczu, w czerwcu - 2,5 mm, a do 22 lipca niecałe 7 mm. Te cyfry są zatrważające i muszą nami wstrząsnąć. To, że w rurach naszych wodociągów woda płynie jeszcze wartkim i nieprzerwanym strumieniem nie może nas usypiać.



Bez wątpienia był to największy kataklizm w całej ponad 90-letniej historii organizacji Lasów Państwowych. Jak szacowano wtedy na skutek nawałnic, które w nocy z 11 na 12 sierpnia 2017 r. spustoszyły lasy w kilkudziesięciu nadleśnictwach, głównie na Pomorzu, Kujawach i również w Wielkopolsce, uszkodzonych zostało ok. 9,8 mln m³ drzew na pow. ok. 79,7 tys. ha (ok. półtora raza więcej niż wynosi powierzchnia Warszawy). Układ burzowy wytworzył huraganowe wiatry o prędkości od 100 do nawet 150 km/godz. Pas dokonanych zniszczeń ciągnął się od Wybrzeża po Dolny Śląsk. Koszt uporania się ze skutkami nawałnic mógł sięgnąć nawet miliarda złotych.

KALENDARIUM sierpień 2019

- 9 sierpnia** Międzynarodowy Dzień Ludności;
- 10 sierpnia** Dzień Przewodników i Ratowników Górskich;
- 12 sierpnia** Międzynarodowy Dzień Młodzieży (ONZ);
- 19 sierpnia** Światowy Dzień Pomocy, Wielki Dzień Pszczoł w OKL w Gotuchowie. Miejsce: Muzeum Leśnictwa - Powozownia;
- 25 sierpnia** Międzynarodowa Noc Nietoperzy, w ostatnią sobotę i niedzielę sierpnia odbędzie się ogólnopolska akcja edukacyjna.

Zestawił: WoJak

AKTUALNOŚCI

Puszcza Białowieńska nie jest na liście zagrożonych

Podczas 43. Sesji UNESCO w Baku Komitet Światowego Dziedzictwa przyjął pozytywną dla polskiej strony decyzję w sprawie Puszczy Białowieńskiej...

12 raz przyznano nagrody im. Adama Loreta

Nagrody LP przyznawane są w trzech kategoriach: za najlepsze zrealizowane działanie na rzecz kształtowania korzystnego wizerunku Lasów Państwowych...

Leśnicy upamiętnili radomski czerwiec '76

25 czerwca w Radomiu z udziałem leśników odbyły się uroczystości upamiętniające Radomski Protest Robotniczy...

Sukces akcji #sadzimy

Akcja #sadzimy odbyła się w całym kraju 26 kwietnia. Teraz ją podsumowano. W biurach wszystkich 430 nadleśnictw LP...

Śmieci w lasach to nadal ogromny problem

Pomimo licznych kampanii informacyjno-edukacyjnych, świadomość społeczeństwa w zakresie poszanowania środowiska i niezaśmiecania lasów wciąż zawodzi. Śmieci są jednym z głównych problemów Lasów Państwowych. To nie tylko problem natury estetycznej, ale i kosztowny problem ekologiczny.

1,5 mln zł rocznie - to koszt sprzątania śmieci z terenu 25 nadleśnictw, ponoszony przez poznańską dyrekcję. W ubiegłym roku poznańscy leśnicy uprzątnęli ponad 10 tys. m³ śmieci...

Las to niezwykle złożony ekosystem, a śmieci nie są jego częścią. Co więcej, jako obcy element środowiska, stanowią śmiertelne zagrożenie dla wielu żyjących w lesie organizmów.

Na terenie Regionalnej Dyrekcji Lasów Państwowych w Poznaniu organizowanych jest wiele akcji angażujących i aktywizujących lokalną społeczność do walki z tonami śmieci...

To nie jest tylko papierek po lodzie... Gdyby po każdym przejeżdżającym samochodzie zostawał „jeden mały śmieć” - utonęlibyśmy w odpadach...

Opr. Mateusz Giedla-Pinas

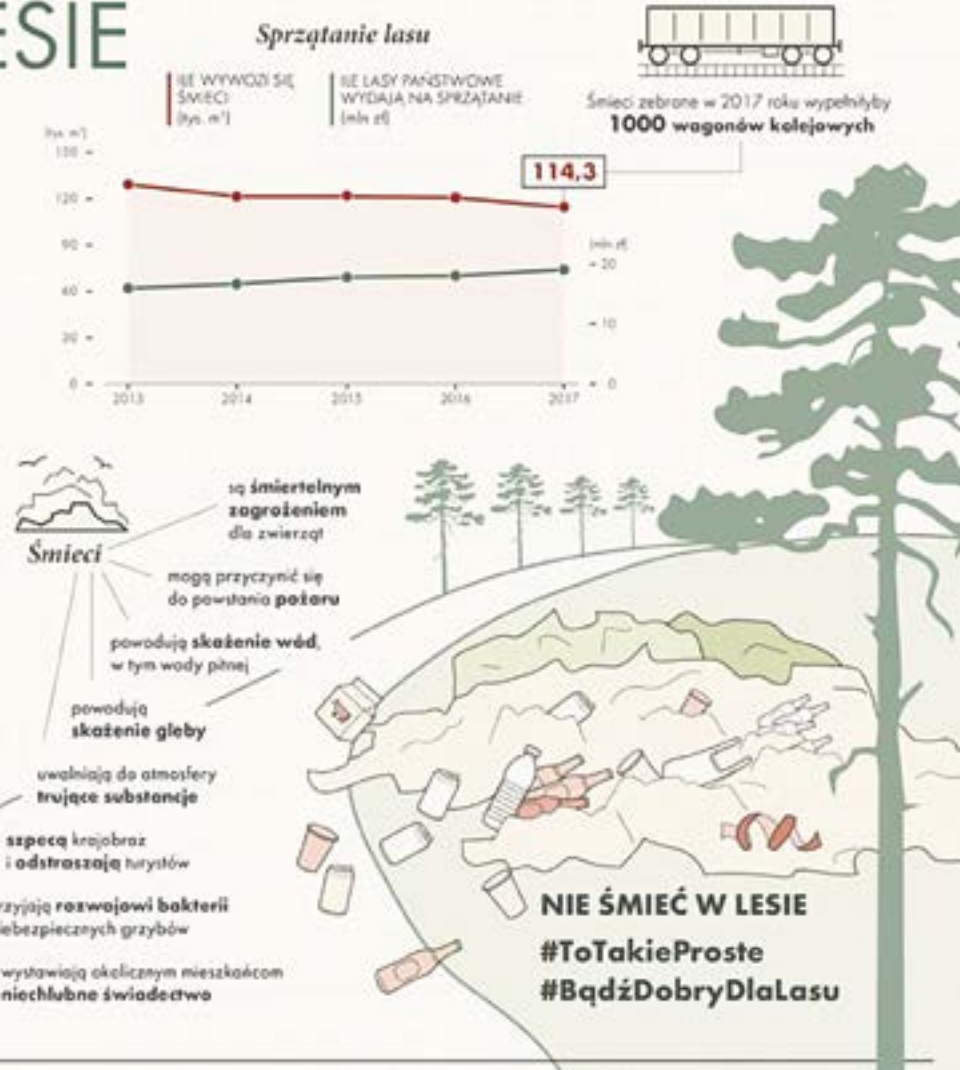


W czerwcu Nadleśnictwo Jarocin uczestniczyło w akcji „Gazety Jarocińskiej” polegającej na zdobywaniu punktów przez klasy, które porządkowały lasy lub swoje najbliższe otoczenie. Nagrodą były dofinansowania do wycieczki szkolnej...

ŚMIECI W LESIE

Las państwowy są monitorowane. Za pozostawianie śmieci w lesie grożą mandaty i sankcje.

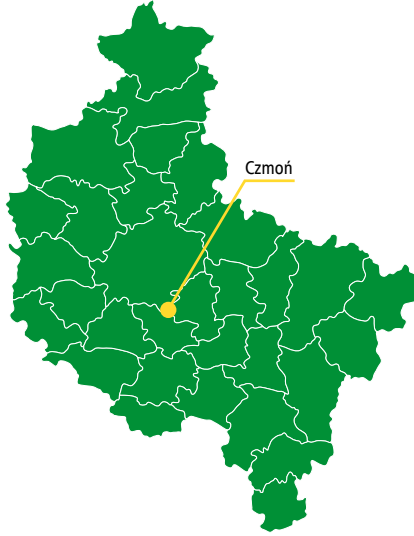
Co ile się rozkłada



ZIELONE PERŁY WIELKOPOLSKI

CZMOŃ to jedyny rezerwat należący do Nadleśnictwa Babki. Położony jest na granicy gmin Śrem i Kórnik, w odległości 300 m na wschód od ruchliwej trasy łączącej oba miasta...

czynna, dereń świdwa, trzmielina zwyczajna i czeremcha zwyczajna. Ok. 1,35 ha powierzchni zajmują lasy łęgowe z olszą czarną i brzozą brodawkowatą...



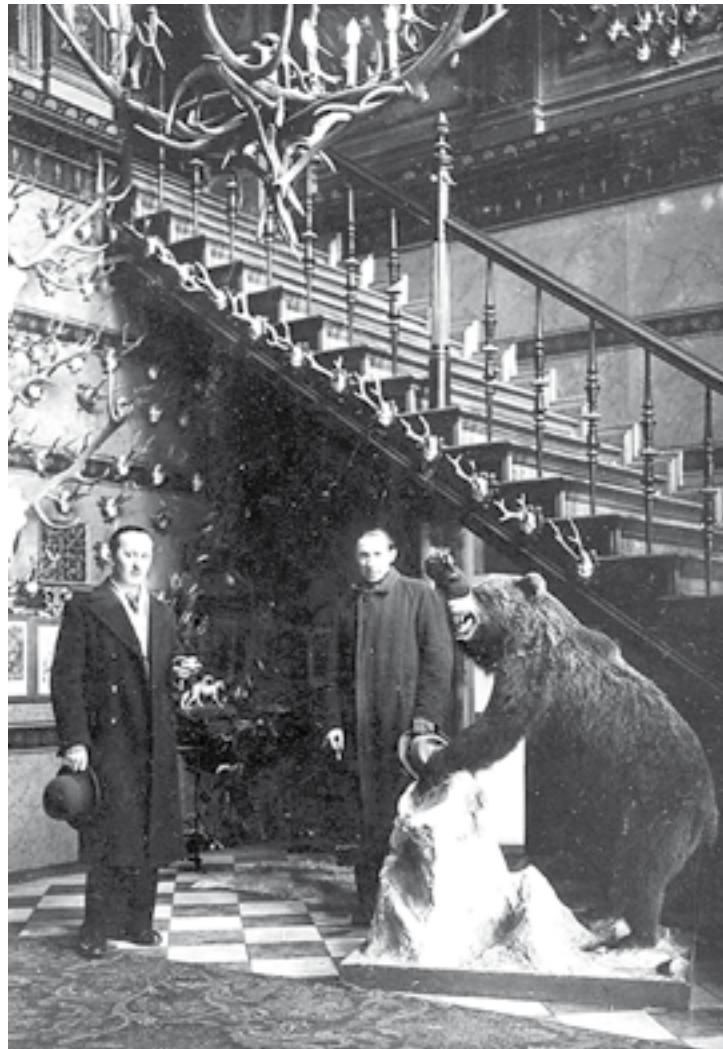
Opr. Wojak

Źródła: „Leśne rezerваты przyrody województwa wielkopolskiego” Poznań 2016, www.babki.poznan.lasy.gov.pl

SPOTKANIA Z ŁOWIECTWEM CZ.5

TROFEA - ukoronowanie łowców

Szczególnym uwieńczeniem przeprowadzonych pomyślnie łowów jest zdobycie trofeum. To szczególna pamiątka, o którą myśliwi wyjątkowo dba. Już od najdawniejszych czasów części niejadalne pozyskanych zwierząt były wykorzystywane...



Hrabia Ostrog-Gorzeński, dawny właściciel pałacu w Tarcach, był miłośnikiem polowań, czego dowodem były liczne trofea zgromadzone w holu pałacu

którzy wykonują z nich przepiękne meble, żyrandole i inne cenne ozdoby. Cennym trofeum, które dostarczają nam jelenie są także grandle...

którym można określić wiek zwierzęcia. Właśnie z rogów zwierzęcych powstawały pierwsze instrumenty muzyczne myśliwych, a co się z tym wiąże, powstały pierwsze muzyczne utwory łowieckie...

AKTUALNOŚCI

Prezydent posadził pamiątkowy dąb

8 lipca w Górnośląskim Parku Etnograficznym w Chorzowie prezydent Andrzej Duda posadził Dąb Powstań Śląskich...



Fot. S. Cichy, www.lasy.gov.pl

Bank Danych o Lasach rozwija się

16 lipca w Ministerstwie Środowiska została podpisana umowa pomiędzy Dyrekcją Generalną Lasów Państwowych a Biurem Urzędania Lasu i Geodezji Leśnej na utrzymanie i rozwój Banku Danych o Lasach...

Taksydermia czyli sztuka wypychania martwych zwierząt jest także metodą uzyskiwania trofeów myśliwskich. Ta profesja wymaga jednak szczególnych umiejętności manualnych i jest dość trudna...

„Olbrymy” czekają na rowerzystów

W Kotlinie Jeleniogórskiej otwarto kompleks rowerowy Olbrym. Rowerzyści dostali 14 nowych żółtych tras o łącznej długości 70 km. Na pasmo rowerowe Olbrymy składają się zarówno trasy trudne technicznie, przeznaczone dla zaawansowanych użytkowników...

KAROLINA KRAWCZYK-SZYMENDERA bibliografia: „Podstawy łowiectwa” pod redakcją naukową dra Kazimierza Białego, Wydawnictwo Łowiec Polski, Warszawa 1994; „Łowiectwo” A. Tomek, H. Okarma Wydawnictwo Edukacyjno-Naukowe H20, 2008 r.

O popularności tego drzewa świadczy wielka liczba literackich opisów sławiących jego zalety, nazwiska i miejscowości wywodzące się od jego nazwy. W dawnych wiekach tak ważne dla rodziny zdarzenie jak narodziny dziecka, upamiętniane było posadzeniem lipy, której często nadawano takie samo imię jak potomkowi. Z lipowego drewna sporządzano dla niego kołyskę, aby zdrowo się chowało i nie budziło po nocach z płaczem. Dla osób dorosłych odpoczynek w cieniu lipy był gwarancją proroczych snów. Wreszcie drewna lipowego używano do sporządzenia trumny i rytualnego spalenia ciała, aby zapewnić zmarłemu spokojny spoczynek.

Do czasów współczesnych lipa uważana jest za drzewo obdarzone dobrą energią, pozytywnie wpływającą na zdrowie człowieka. W legendach i podaniach z terenu całego kraju podkreślane są wyłącznie jej pozytywne cechy, symbolizuje łagodność, sprawiedliwość, mądrość. Przez wiele wieków lipa cieszyła się tak wielkim szacunkiem ludzi, że uważana była za drzewo święte, któremu składano dary w podziękę za opiekę. Słowianie kojarzyli ją z Ładą - boginią miłości i piękna. W czasach słowiańskich Święta Lipka nad jeziorem Dejnów była ważnym miejscem tego kultu i taką rolę pełniła jeszcze długo po wprowadzeniu chrześcijaństwa. Stare tradycje

PACHNĄ LIPY KWITNĄCE... (CZ. 2)



Fot. fotolia.pl

i legendy zostały uświęcone przez chrześcijaństwo i powiązane z osobą Matki Bożej. Z przekonania o cudownych właściwościach tych drzew i ich pozytywnym wpływie na zdrowie psychiczne i fizyczne człowieka narodził się kulturowy do dzisiaj zwyczaj zawieszania na lipach obrazów, figurek i kapliczek poświęconych tej postaci.

Lipa drobnolistna (*Tilia cordata*) spotykana jest w całej Europie. W Polsce jest pospolita na terenie całego kraju w lasach liściastych, zwłaszcza jako domieszka z dębem i grabem. Dorasta do 35 m wysokości. Kulistą koronę ma osadzoną na prostym, stosunkowo krótkim pniu, bardzo grubym u starszych okazów. Często u jego podstawy występują liczne odrosty. Ciemnoszara kora

młodych drzew jest gładka, z wiekiem podłużnie spękana. Liście są cienkie, pojedyncze, niesymetryczne, o sercowatym kształcie i piłkowanym brzegach, z kępkami rudych włosków w kątach nerwów na spodniej stronie. Intensywnie pachnące, żółtawe kwiaty pojawiają się pod koniec czerwca. Okres kwitnienia trwa około 12 dni. To drzewo uchodzi za wybitnie miododajne. Starsze okazy kwitną zwykle obficie co drugi rok. Jej owocami są cienkościennie orzeszki, które łatwo skruszyć pomiędzy palcami. Zamknięte w nich nasiona dojrzewają już jesienią, ale orzeszki opadają aż do wiosny.

Lipa szerokolistna (*Tilia platyphyllos*) swoim zasięgiem obejmuje środkową i południową Europę. W odróżnieniu od poprzedniej, woli rosnać pojedynczo. Dorasta do 40 m wysokości. Jej liście są większe i osiągają 6 - 12 cm długości, a w kątach nerwów pod spodem blaszki liściowej mają kępki białych włosków. Kwitnie dwa tygodnie wcześniej niż lipa drobnolistna, lecz nie dorównuje jej miododajnością. Kuliste orzeszki są twarde, wyraźnie żeberkowane.

Lipy należą do najbardziej miododajnych drzew w Polsce. Miody lipowe są bardzo cenione. Odnaczają się silnym, przyjemnym aromatem. Po zbiorach mają zabarwienie zielonkawe, a skryształizowane są jasnożółte. Uważa się, że ich

oddziaływania lecznicze dorównują naparom z kwiatów lipowych, które mają właściwości napotne, wykrztuśne i przeciwgorączkowe. Wyciągi z kwiatów lipy stosowane są w przemyśle kosmetycznym do wyrobu kremów dla alergików, szamponów i odżywek do włosów.

W rzeźbiarstwie i snycerstwie bardzo cenione jest drewno lipowe. Ma delikatnie zarysowane słoje, jest białe, miękkie i łatwe w obróbce. Z takiego materiału Wit Stwosz w XV wieku wyrzeźbił figury sławnego ołtarza głównego kościoła Mariackiego w Krakowie. W gospodarstwach większych z drewna lipowego sporządzano wiele sprzętów domowych, instrumenty muzyczne, barcie dla pszczół. Przez jego wypalanie uzyskiwano bardzo ceniony węgiel drzewny. Używano go do celów medycznych, wytwarzania prochu strzelniczego, polerowania powierzchni metalowych. Bardzo chętnie używają go kreślarze i rysownicy, bo jest drobnoziarnisty, jednolity i mocny.

Trudno sobie wyobrazić dawną polską wieś, zwłaszcza we wschodnich regionach kraju, bez wyrobów wyplatanych z lipowej kory i łyka. Wykorzystywano też nasiona lipy, z których tłoczono olej, używany dla celów spożywczych oraz jako paliwo do lamp oliwnych.

Wacław Adamiak

WYCIECZKA DO LASU^o Twoje bezpieczeństwo jest Twoją odpowiedzialnością.

Wybierając się do lasu powinieneś odpowiednio się przygotować. Pamiętaj że to, co zabierzesz ze sobą, może cię uchronić przed skutkami nieprzewidywanych sytuacji. Las jest środowiskiem przyjaznym człowiekowi jeśli wiesz, jak o nie dbać i mu nie szkodzić.

STRÓJ na letnie dni



PLECAK BEZPIECZNEGO TURYSTY

Wszystkie potrzebne przedmioty spakuj w plecak. W lesie przydadzą się wolne ręce.



STRÓJ na deszczowe i zimowe dni



PRZYGOTUJ SIĘ DO WYCIECZKI

- Przygotuj plan wycieczki
- Sprawdź, ile czasu będziesz potrzebował
- Sprawdź pogodę
- Zapisz sobie telefon do lokalnego leśniczego i straży leśnej, nie zapomnij też o numerze alarmowym 112 - mogą się przydać
- Powiadom znajomych, dokąd się wybierasz
- Nie zbaczaj ze szlaku, nie stosuj skrótów - w ten sposób nie zgubisz drogi
- Staraj się nie chodzić sam, jeśli nie masz doświadczenia. Z przyjaciółmi zawsze jest miłej wdróżka!
- Po każdej wycieczce obejrzyj dokładnie całe ciało, czy gdzieś nie wbił się kleszcz

#CZASWLAS

Opracowanie: Lasy Państwowe
Projekt graficzny: Polska Grupa Infograficzna

